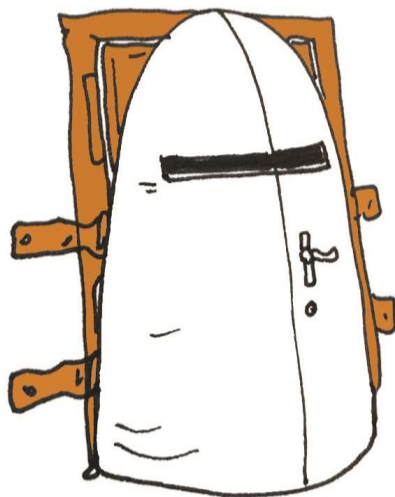


**Стандарт МЕТТЭМ®  
для замковой группы  
во входные двери**

# Установленные во входную дверь замки определяют класс всей конструкции в целом

## ДВЕРНОЕ ПОЛОТНО

Производители дверей большое внимание уделяют характеристикам дверного полотна, часто игнорируя характеристики замковой группы

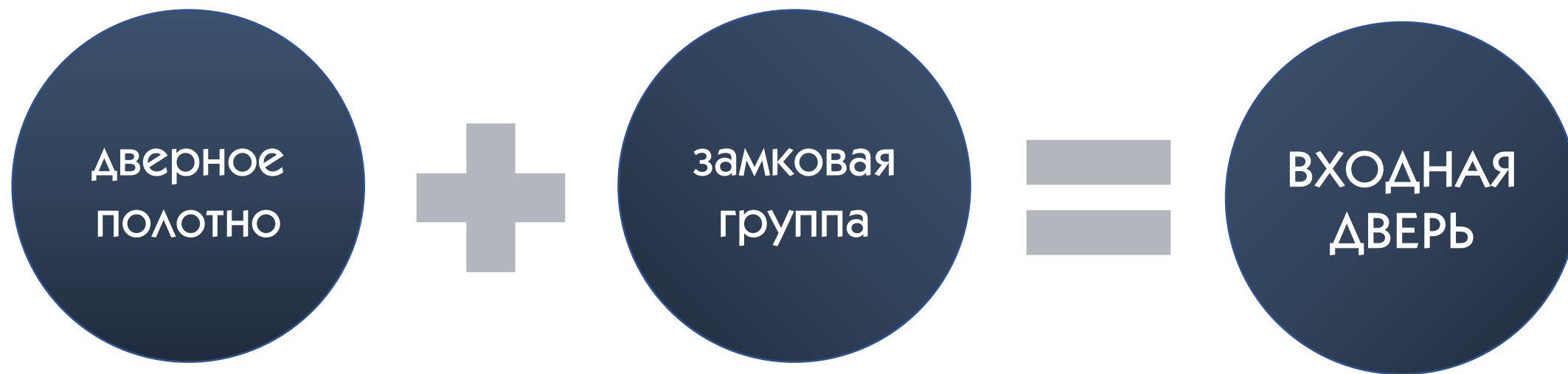


## ЗАМКОВАЯ ГРУППА

Замковая группа низкого класса обесценивает даже самые высокие характеристики дверного полотна



# Класс входной двери складывается из РАВНОЗНАЧНЫХ характеристик дверного полотна и замковой группы



# Фактический класс замка – это схема механизма секретности

**1**

Фактический класс замка – это РАБОЧАЯ схема механизма секретности, то есть такая, которая ПОЗВОЛЯЕТ самому механизму секретности сравнить различные комбинации ключей, близких к этому конкретному набору секретов.

**2**

Если замок открывается ХОТЯ БЫ ОДИН РАЗ ключом соседней комбинации секрета (при этом неважно, по каким причинам это стало возможным) – такая схема НЕ РАБОТАЕТ, она нулевая, не соответствует НИКАКИМ классам.

**3**

Важно разделять модельный ряд и схему механизма секретности: если на 150 моделей действует одна схема, то по сути это один и тот же замок.

# К чему приводит установка в дверь дешевого замка с низкой секретностью



Заявляя о малом количестве секретов в замке, производитель открыто говорит о том, что замок имеет дублиеры.

Все выпускаемые замки этой модели можно открыть всего 5-7 комбинациями ключей.

Взломщику достаточно купить несколько таких замков, чтобы иметь набор ключей, которые открывают их ВСЕ.

При этом не нужно будет *вскрывать* замок, преступник его ОТКРОЕТ заводским ключом, то есть такое деяние даже не будет квалифицироваться как взлом.

# «Дверной продукт»

1

Входная дверь, не соответствующая дверным и замковым стандартам, не может так называться, это не дверь.

2

«Дверной продукт», который сейчас по большей части выпускается под видом недорогой входной двери, на порядок хуже китайской входной двери.

3

Стандарт замковой базы входной двери должен иметь **МИНИМУМ**, ниже которого производитель не имеет права предлагать потребителю продукт, именуемый входной дверью.

# Китайские входные двери и российский «дверной продукт»

У китайцев есть представление о замковой базе, которая должна быть установлена во входную дверь, и с замками ниже этой базы входная дверь не выпускается.

К примеру, нижний замок в китайской двери должен быть обязательно типа ЗВ7, ЗВ11, и дверь обязательно должна иметь 2 тяги.

Замковая база большинства недорогих российских дверей настолько низкая, что никакие другие характеристики дверного полотна не делают продукт в сумме входной дверью.

# ЧТО ПРЕДЛАГАЕТ МЕТТЭМ®



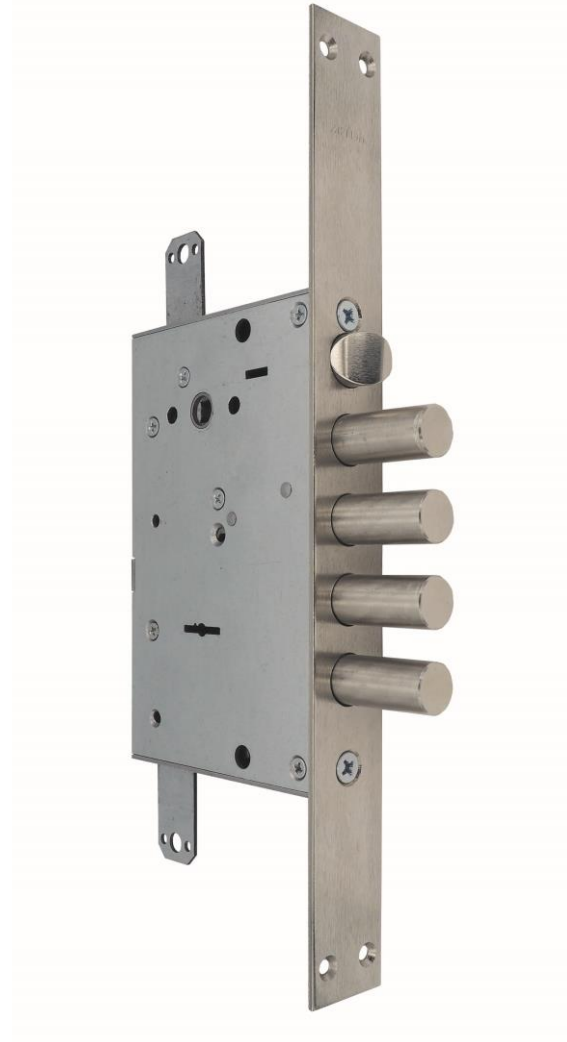
Замковая база входной двери должна иметь минимум, **СТАНДАРТ**, ниже которого производитель не имеет права предлагать покупателю продукт, именуемый входной дверью.

У завода МЕТТЭМ® есть **ВНУТРЕННИЙ СТАНДАРТ** – все наши модели 3-го, 4-го классов фактически, а не по бумажке соответствуют требованиям, заложенным как минимум в **ДВУХ** ГОСТах.

Завод гарантирует, что к каждому конкретному замку есть **ТОЛЬКО ОДИН** родной ключ. Замков с одинаковыми секретами ключа мы просто **НЕ** выпускаем.



# НОВИНКА-2020: ЗВ11 518.Т-П (МОДУЛЬ-S)



## Новинка-2020: замок ЗВ11518.Т-П (Модуль-S 2/3)

- Не имеющая аналогов S-сувальда (патент на изобретение)
- В замке – 2 комплекта S-сувальд (верхний и нижний) до 12 штук в каждом комплекте
- Запатентованный ключ с двумя толкающими зубьями; открывает одновременно два сувальдных механизма с разным кодонабором
- Тип ЗВ11: защелка открывается и от нажимной ручки, и от ключа (открытие защелки от ключа – с кодонабором, только родным ключом)
- Один из ригелей углублен в корпус
- Своя система ALPS в замке
- Составной корпус (патент на изобретение)
- По механизму секретности замок превосходит все имеющиеся сувальдные замки
- По функционалу – в замке представлен максимум возможных функций

**Стандарт МЕТТЭМ®  
для замковой группы  
во входные двери**

ООО «МЕТТЭМ»